



KESKKONNAAMET

Marju Pajumets
Riigimetsa Majandamise Keskus
marju.pajumets@rmk.ee

Teie 05.03.2025 nr 12-1/2025/1588

Meie 17.03.2025 nr 7-9/25/4414-2

Seisukoht Rumpo matkaraja ümbersuunamisele

Austatud Marju Pajumets

RMK palus Keskkonnaameti seisukohta Vormsi saarel Rumpo poolsaarel asuva Rumpo matkaraja ümbersuunamisele. Matkarada läbib ka eraomanduses olevat Paali kinnistut (katastritunnus 90701:002:0440), mille omanikud on sulgenud matkaraja karjatara ning eramaa ja videovalve siltidega, mistõttu on külastajad hakanud käima ringi ümber aia ning võivad seeläbi sattuda olukorda, kus kahjustavad tahtmatult kaitseväärtusi.

Rumpo matkarada kulgeb valdavas ulatuses Vormsi maastikukaitseala Rumpo sihtkaitsevööndis ja Rumpo piiranguvööndis, kus tegevusi reguleerib looduskaitseadus (edaspidi *LKS*) ja Vabariigi Valitsuse 18.05.2007 määrus nr 149 „Vormsi maastikukaitseala kaitse-eeskiri“ (edaspidi *kaitse-eeskiri*). Rumpo sihtkaitsevööndi kaitse-eesmärk on rannikuelupaikade, madala rannikumere, laidude, rannaniitude elustiku, haruldaste ja omapäraste samblike kasvukohtade ning kadastike kaitse. Piiranguvööndite üldine kaitse-eesmärk on kaitsealuste liikide elupaikade kaitse, looduse mitmekesisuse ja maastikuilme säilitamine ning loodusväärtuste parem eksponeerimine loodushariduse eesmärgil, täpsemalt Rumpo piiranguvööndi kaitse-eesmärk on rannikuelupaikade ja rannaniitude elustiku kaitse¹.

Kaitse-eeskirja kohaselt on inimestel lubatud viibida kogu kaitsealal, välja arvatud kaitse-eeskirjas nimetatud aegadel Rälby ja Hosby sihtkaitsevööndites väljaspool sihte ja teid ning Rumpo sihtkaitsevööndi laidudel ning laidude rannajoonest 50 meetri piiresse jääval merealal. Kaitse-eeskirja § 4 lg 2 kohaselt on füüsilise isiku või eraõigusliku juriidilise isiku omandis oleval kinnisasjal viibimine lubatud, arvestades asjaõigusseaduses ja LKS-s sätestatud.

LKS § 15 lg 1 kohaselt on kaitseala sihtkaitse- ja piiranguvööndis või hoiualal olevad või kaitstava looduse üksikobjekti juurde viivad teed ja rajad päikesetõusust päikeseloojanguni avalikuks kasutamiseks ning nende olemasolu korral peab kinnisasja valdaja tagama nimetatud ajal inimeste juurdepääsu kaitstavale loodusobjektile.

Keskkonnaseadustiku üldosa seadus (*KeÜS*) § 33 lg 1 kohaselt võib avalikult kasutatavaid teid ja erateid kasutada igaüks seadustes sätestatud ulatuses. Sama paragrahvi lg 3 ütleb, et **omanik ei või keelata eratee ega raja kasutamist jalgsi, jalgrattaga ega muul sellesarnasel viisil**

¹ Kaitse-eeskiri § 8 lg 1 ning § 13 lg 1 ja 5

liikumiseks, kui kasutus põhineb väljakujunenud taval ega ole talle koormav. Eratee või raja kasutamise liigset koormavust eeldatakse õuemaal asuva eratee või raja korral, kui seaduses ei ole sätestatud teisiti.

Rumpo matkarada on osa Vormsi maastikukaitseala külastustaristust, mis on rajatud eesmärgiga tutvustada avalikkusele kaitseala kaitsekorda, eesmärke ja väärtusi ning suunata külastajad selliselt, et nad kaitse-eesmärgiks olevaid väärtusi ei kahjusta. Rumpo matkarada kulgeb kogu ulatuses olemasolevatel teedel, sh Paali kinnistut läbival ajaloolisel teel (vt joonis 1).



Joonis 1. Ajaloolised teed Rumpo poolsaarel (väljavõte Maa- ja Ruumiameti ajalooliste kaartide kaardirakenduse 1939. ja 1969. a kaartidest)

Rumpo matkarada rajati 1990-ndatel aastatel ning seda käsitleb vajaliku külastustaristuna nii Vormsi maastikukaitseala kaitsekorralduskava² kui ka RMK Nõva-Matsalu külastusala külastuskorralduskava 2020-2029³. Külastuskorralduskava toob välja, et Rumpo matkarada on Vormsi maastikukaitseala külastatavaim objekt, kus on keskmiselt 8600 külastust loendusperioodil maist novembrini.

Rumpo matkarada läbib 60 meetri pikkusel lõigul Paali kinnistut. Matkarada on selles asukohas olnud juba aastakümneid ning raja kasutamine külastajate poolt ei ole toonud kaasa eraomanduses oleva kinnistu või vara kahjustamist. Olemasoleval ajaloolisel teel kulgev matkarada ei läbi Paali kinnistu õuemaad ning seda eraldab õuemaast peamiselt kadakatest ja mändidest koosnev puistu. Keskkonnaamet ei ole andnud nõusolekut⁴ Paali kinnistul oleva õuemaala laiendamiseks teeni.

Praegused omanikud omandasid Paali kinnistu 11.10.2022 sõlmitud kinnistu müügilepingu ja asjaõiguslepingu alusel ning notarileping sisaldas punktis 7.33 muuhulgas infot: „*Kaitseala sihtkaitse- ja piiranguvööndis või hoiualal olevad või kaitstava looduse üksikobjekti juurde viivad teed ja rajad on päikesetõusust päikeseloojanguni avalikuks kasutamiseks ning nende olemasolu korral peab kinnisasja valdaja tagama nimetatud ajal inimeste juurdepääsu kaitstavale loodusobjektile.*“

Keskkonnaametist Paali kinnistu omanikele 15.08.2023 saadetud kirjas nr 7-9/23/14878-2 „Tee kasutamisest Paali kinnistul“ toodi Paali kinnistule viival teel sõidukitega sõitmise lubamisel

² Vormsi maastikukaitseala, Näsi merikotka püsielupaiga ja Väinamere hoiuala Vormsi saarele jääva osa kaitsekorralduskava 2017–2026; <https://infoleht.keskkonnainfo.ee/getdok/1796204112>

³ https://rmk.ee/wp-content/uploads/2024/10/N6va-Matsalu_kylastusala-_kylastuskorralduskava.pdf

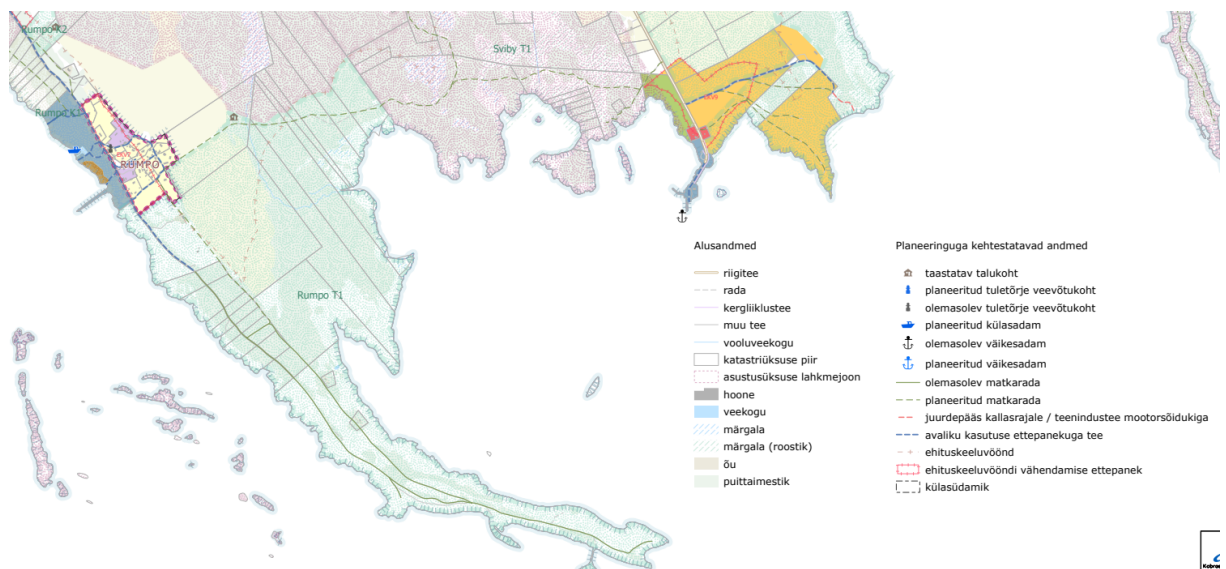
⁴ Vastavalt LKS § 14 lg 1 p-le 1 on kõlvikute piiride muutmine lubatud üksnes Keskkonnaameti nõusolekul

ühe tingimusena välja, et lähtuvalt LKS § 15 lg-st 1 peab tee olema päikesetõusust päikeseloojanguni avalikuks kasutamiseks ning kinnisasja valdaja peab tagama nimetatud ajal inimeste juurdepääsu kaitstavale loodusobjektile ja sellest lähtuvalt tuleb autod parkida tee äärde selliselt, et need ei takista kaitseala külastajate liikumist Paali kinnistut läbival teel.

Kogu matkaraja ulatuses on teega piirneval alal lausaliselt inventeeritud Vormsi maastikukaitseala ja Väinamere loodusala eesmärgiks seatud elupaigatüübid. Seejuures on Paali kinnistul ja sellega piirneval alal 2023. a inventeeritud väga esinduslikud (A) ja heas looduskaitse seisundis (A) esmatähtis elupaigatüüp lood (6280*). Paali kinnistu ümbritsev looala on aastatel 2016-2017 taastatud ja karjatatav. Ka on Rumpo loolad olulised seetõttu, et need on alad I kaitsekategooria liigi hariliku tundrasambliku kasvuala võimalikuks laienemiseks. **Matkaraja ümbersuunamisel Paali kinnistut läbivalt olemasolevalt teelt looduslikule loolale kaasneb märkimisväärne oht ala kaitse-eesmärkide kahjustamiseks, arvestades seejuures ala külastavate inimeste suurt arvu.**

Arvestades eeltoodut on Keskkonnaamet seisukohal, et Paali kinnistu läbimise vältimiseks uue tee rajamine ja **matkaraja suunamine ümber Paali kinnistu kaitstavale elupaigatüübile ei ole vajalik, põhjendatud ega lubatud**, kuna tulenevalt LKS-s ja KeÜSis sätestatust peab Paali kinnistut läbiv tee olema igal juhul avatud ning kõigile jalgsi kasutatav.

Märgime, et koostamisel olev ja avalikustatud Vormsi valla üldplaneering käsitleb ka olemasolevaid ja perspektiivseid matkaradu. Üldplaneeringu eskiisi joonisel (vt joonis 2) näidatud matkarada kulgeb praeguses asukohas. Üldplaneeringu seletuskiri toob seoses matkaradadega välja, et matkateed on pinnasteed, mis on ette nähtud jalgsi või jalgrattaga (ka hobusega) matkamiseks. Tulenevalt tee iseloomust ja ka seisukorrast ei ole autoga liiklemine seal lubatud. Vormsi elanikud on aruteludel rõhutanud, et Vormsi ajaloolised avalikult kasutatud teed peavad selleks jääma ka tulevikus. Avalikustamisel olnud eskiisil oli see avaliku matkateena ka märgitud.



Joonis 2. Väljavõte koostatava Vormsi valla üldplaneeringu joonisest „Maakasutus ja taristu“

Vastavalt Vormsi maastikukaitseala kaitse-eeskirja § 4 lg-le 4 ei ole lubatud kaitseala sihtkaitsevööndites ja Rumpo piiranguvööndis mootorsõidukitega sõitmine, sh teedel. Mootorsõidukiga sõitmine sihtkaitsevööndites ja Rumpo piiranguvööndis on lubatud järelevalve- ja päästetöödel, kaitse-eeskirjaga lubatud töödel, kaitseala valitsemisega seotud tegevuses, liinirajatiste hooldamisel, maatulundusmaal metsa- ja põllumajandustöödel,

poollooduslike koosluste hooldamisel ning kutselise kalapüügiõigusega või harrastuskalapüügiõigusega isikul kalapüügiks vajalike vahendite transportimisel.

Kui peamiseks probleemiks on mootorsõidukid, tuleb tarvitusele võtta korralduslikud meetmed mootorsõidukitega sõitmise takistamiseks sihtkaitsevööndis, aga see ei tähenda, et olemasolevatel teedel tuleks piirata inimeste jalgsi liikumist. **Loodusväärtuste säilitamiseks on oluline suunata külastajad liikuma olemasolevatel teedel.**

Lugupidamisega

(allkirjastatud digitaalselt)

Kaili Viilma

juhataja

looduskasutuse osakond

Meeli Kesküla 5345 4246

meeli.keskula@keskkonnaamet.ee